

ABUS SEXUELS AU SENEGAL

Point de vue de l'obstétricien

MM NIANG, AA DIOUF, K SY, CT CISSE

Introduction

Article 320 modifié du Code pénal du Sénégal

définit le viol comme étant:

« tout acte de pénétration sexuelle de quelque nature qu'il soit sur la personne avec violence, contrainte, menace ou surprise »



Introduction

- Revue de la littérature locale / Sénégal
- **3 études cliniques menées au Sénégal**
 - 2006: Traoré / CGO - HALD
 - 2009: Sy / étude multicentrique à Dakar
 - 2013: Dieng / hôpital régional Ziguinchor

Epidémiologie

- Augmentation progressive des cas abus sexuel
- Peu d'études menées dans ce domaine
- Données disparates / police, justice, hôpitaux
- Donc.... fréquence difficilement appréciable,
souvent sous estimée

Epidémiologie

- 2006: Traoré / CGO – HALD  0,4 %
25,5 % (< 10 ans), 60 % (10 à 20 ans)
- 2009: Sy / Etude multicentrique à Dakar
92,6 % abus sexuels / mineurs
- 2013: Dieng / H R Ziguinchor  1,02 %
22 % (< 10 ans), 72 % (10 à 19 ans)

Age des victimes

Age (ans)	Auteurs	Année	Fréquence (%)
< 10	Traoré	2006	25,5
	Sy	2009	32,8
	Dieng	2013	22
10 à 19	Traoré	2006	60
	Sy	2009	67,2
	Dieng	2013	72
20 et plus	Traoré	2006	14,5
	Sy	2009	-
	Dieng	2013	6

Lieu de résidence des victimes

Année	Auteur	Fréquence (%)	
2006	Traoré	Dakar ville	41,8
		Banlieue	58,2
2009	Sy	Dakar ville	26,1
		Banlieue	73,9
2013	Dieng	Ziguinchor	72
		Zone rurale	28

Conclusion 1

Au Sénégal, les abus sexuel concerne

- i. enfants et adolescentes
- ii. populations défavorisées
- iii. niveau socio-économique bas
 - série de Dieng: 82 % victimes avaient un
niveau de revenu faible

Moment de l'agression

	Auteurs	Année	Fréquence (%)
Matin (8heures – 14h59)	Traoré	2006	23,6
	Sy	2009	31,7
	Dieng	2013	28
Après midi et Soir (15h – 23h59)	Traoré	2006	72,7
	Sy	2009	24,6
	Dieng	2013	56
Au delà de Minuit	Traoré	2006	3,7
	Sy	2009	5,8
	Dieng	2013	16

Lieu de l'agression

Année	Auteur	Fréquence (%)	
2006	Traoré	Lieu familial	78,2
		Lieu non familial	21,8
2009	Sy	Cadre familial	41,1
		Hors du cadre familial	58,9
2013	Dieng	Lieu familial	70
		Lieu non familial	30

Lien avec l'agresseur

	Auteurs	Année	Fréquence (%)
Entourage familial	Traoré	2006	30,9
	Sy	2009	54,8
	Dieng	2013	14
Connaissance - Voisin	Traoré	2006	20
	Sy	2009	17,8
	Dieng	2013	62
Aucun lien	Traoré	2006	49,1
	Sy	2009	27,4
	Dieng	2013	34

Type de contact sexuel

	Auteurs	Année	Fréquence (%)
Pénétration vaginale ou anale	Traoré	2006	67,3
	Sy	2009	61
	Dieng	2013	88
Attouchements	Traoré	2006	30,9
	Sy	2009	37,3
	Dieng	2013	8
Autres (caresses)	Traoré	2006	1,8
	Sy	2009	1,7
	Dieng	2013	4

Effets immédiats sur la victime

- Sy: **63,5% choc post-traumatique**
31,1 % de mutisme
- Traoré: **27,3 % d'indifférence**
23,6 % de mutisme
10,9% peur ou colère
- Dieng: **64 % sentiment peur, honte ou colère**
20 % indifférence
12 % de mutisme

Conclusion 2

- ① Agression souvent dans la journée
- ② Dans un cadre familial à la victime
- ③ Par membre de la famille ou une connaissance
- ④ Avec contact génito-génital ou génito-anal

Caractéristiques de l'agresseur (âge, nombre)

	Année	Auteur	Fréquence (%)	
Age de l'agresseur	2006	Traoré	10 à 19 ans	10,5
			20 à 29 ans	6,2
			30 à 39 ans	6,2
			40 ans et plus	6,3
	2013	Dieng	10 à 19 ans	
			20 à 29 ans	
			30 à 39 ans	
			40 ans et plus	
Nombre d'agresseur	2006	Traoré	1	85,5
			≥ 2	14,5
	2013	Dieng	1	92
			≥ 2	8

Quelques particularités de l'agresseur

- Sy (2009): Co-locataire (11,4%), oncle (10%)
beau père (3,6%), maître coranique (4,3%)
- Traoré (2013): Guide spirituel (12,5%), beau père (4,2%), employeur (6,25%),
force de l'ordre (4,2%)

Délai de consultation

	Auteurs	Année	Fréquence (%)
Moins de 24 heures	Traoré	2006	29,6
	Sy	2009	70
	Dieng	2013	50
24 heures à 1 semaine	Traoré	2006	37,1
	Sy	2009	14
	Dieng	2013	34
Plus d'1 semaine	Traoré	2006	34,8
	Sy	2009	18
	Dieng	2013	16

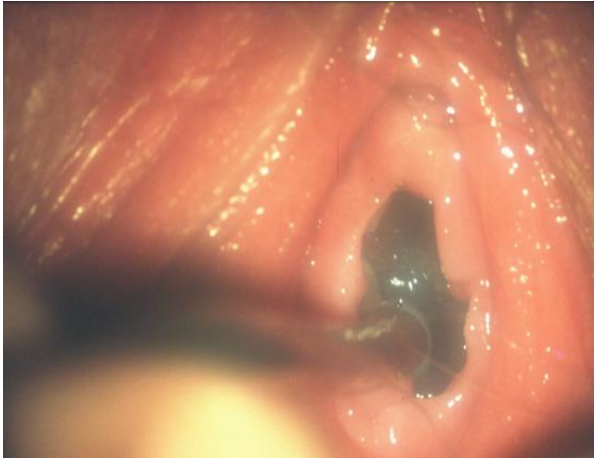
Mode d'admission

	Auteurs	Année	Fréquence (%)
Accompagné des parents	Traoré	2006	80
	Sy	2009	93,3
	Dieng	2013	84
Victime seule	Traoré	2006	1,8
	Sy	2009	5,8
	Dieng	2013	4
Sur réquisition	Traoré	2006	15,2
	Sy	2009	22
	Dieng	2013	8

Traumatismes génitaux

	Année	Auteur	Fréquence (%)
Vulvo-périnéaux	2006	Traoré	7,3
	2009	Sy	30,5
	2013	Dieng	16
Vaginaux	2006	Traoré	1,8
	2009	Sy	2,5
	2013	Dieng	-
Hyménéaux récents	2006	Traoré	16,4
	2009	Sy	19,9
	2013	Dieng	20
Hyménéaux anciens	2006	Traoré	54,5
	2009	Sy	19,1
	2013	Dieng	40

Traumatismes génitaux



Traumatisme extra-génitaux

	Année	Auteur	Fréquence (%)
Présents	2006	Traoré	-
	2009	Sy	6,9
	2013	Dieng	12
Absents	2006	Traoré	-
	2009	Sy	93,1
	2013	Dieng	88

Traumatisme extra génitaux



Conclusion 3

- ① Délai de consultation relativement court
- ② Victime souvent accompagnée (parents)
- ③ Traumatismes génitaux dominés par les les hyménéales anciennes
- ④ Traumatismes extra génitaux rares

Biologie / examens demandés

	Sy (2009)
Recherche de spermatozoïde	55%
Prélèvement vaginal	67,6
Recherche chlamydiae	-
Sérologie HIV	72
Sérologie syphilitique	65
Ag HbS	71

Traoré:

Dieng:

Biologie / résultats des examens réalisés

	Traoré (2006)	Sy (2009)	Dieng (2013)
Spermatozoïdes présents	-	11 %	6 %
PV anormale	27,3 %	42 %	18 %
Sérologie HIV positive	3,6 % (2 cas)	2 % (1 cas)	2 % (1 cas)
Sérologie syphilitique positive	-	4 % (2 cas)	-
AgHbS positif	1,8 % (1 cas)	2 % (1 cas)	-
G test positif	7,3 % (4 cas)	2,5 % (6 cas)	10,9 % (6 cas)

Conclusion 4

- ① Examens biologiques pas systématiquement demandés? Ou réalisés?
- ① Il existe des cas d'IST (HIV, syphilis) mais l'origine reste à déterminer
- ② Grossesses ne sont pas rares
- ① Spermatozoïdes rarement retrouvés (douches fréquentes, consultation non immédiate)

Traitement

	Traoré (2006)	Sy (2009)	Dieng (2013)
Antibioprophylaxie	70,6 %	13,7 %	64 %
Prophylaxie antirétrovirale	-	20 %	10 %
Contraception d'urgence	29,2 %	37,4 %	34 %
Prophylaxie antitétanique	-	5 %	4 %
Suture de lésions	16,6 %	-	4 %
Psychothérapie de soutien	9,1 %	-	100 %

Conclusion 5

- ① Prise en charge non standardisée
- ① Prophylaxie ARV faiblement pratiquée
- ② Faible taux de psychothérapie de soutien
- ③ Absence d'une PEC pluridisciplinaire

Aspects juridiques

	Traoré (2006)	Sy (2009)	Dieng (2013)
Dépôt d'une plainte	42,6 %	46 %	74 %
Règlement à l'amiable	57,4 %	54 %	26 %
Condamnation	% (1 cas)	45 %	?
Acquittement	?	21 %	?

Conclusion 6

- ① De plus en plus de plaintes pour abus sexuel
- ② Taux de règlement à l'amiable reste cependant élevé
- ③ Taux de condamnation faible
- ④ Raisons???

Coût de la prise en charge

Etude de Sy et coll / mineurs

- i. Entre 10000 et 30000 FCFA (57 %)
- ii. Coût moyen = 17010 FCFA
- iii. Véritable injustice sociale
- iv. Défaut de centres d'accueil spécialisés / pays développés, Afrique du Sud